

Kapellet på Nyborg Slot

Af Kirstin Eliassen og Rikke Ilsted Kristiansen

Indledning

Selvom vi ikke har nogen oplysninger om et middelalderligt kapel på Nyborg Slot, må vi regne med, at der har været et sådant. De fleste middelalderlige borge og slotte havde kapeller; eksempelvis kendes et kapel på Søborg, Kalundborg, Kärnan, Gjorslev m.fl. En kapelfunktion på slottet forudsætter ikke nødvendigvis indretning af et egentligt rum til dette. Kapelfunktionen kan have været henlagt til et af slottets rum og ikke nødvendigvis til det samme rum til enhver tid. Det kendes der talrige eksempler på i udlandet.

Middelalderlige kilder

Da Jakob Erlandsen endelig dukkede op til Danehoffet 10. marts 1256, må mødet mellem kongen og ham have fundet sted i en kirke og ikke i et kapel på slottet. Det fremgår af Jakob Erlandsens klage i 1262, hvor han bl.a. beklagede sig over, at kong Kristoffer ikke holdt mødet i 1256 i kongens palatium, men under åben himmel (sub diuo Prætorium constituens).² Der står endvidere, at de mødtes i kirken (uden nærmere

betegnelse), og at kongen samme dag 'på den nævnte kirkes kirkegård' (in cæmeterio dictæ Ecclesiæ) ophidsede mange folk mod biskoppen og sagde mange hårde ord.³ De mødtes sandsynligvis ved Gammelkirken, som er den eneste kirke, vi kender i Nyborg på denne tid.⁴

Den omstændighed, at kongen ved en sådan lejlighed som et Danehof anvendte kirken og ikke et kapel på slottet, udelukker dog ikke, at der allerede da kan have været et kapel.

Ridderen Claus Rønnev, høvedsmand i Nyborg, og hans hustru Birgitte (Christiansdatter Vasa) fik 13. juli 1458 tilladelse fra paven til at have rejsealter og lade læse messe.⁵ Heller ikke denne oplysning viser, hvorvidt der på dette tidspunkt var et kapel på slottet.

Flere steder i den lokalhistoriske litteratur er nævnt, at et par af Vor Frue Kirkes klokker skulle stamme fra Nyborg Slot og således være et indicium for et kapel der i 1400-tallet. Disse overvejelser synes grundløse og primært baseret på delvis fejlagtige dateringer og tidligere lokalisering af Vor Frue Kirkes klokker (jf. nedenfor).

Kapellet på Nyborg slot i kilderne

Den ældste kendte omtale, der forudsætter et kapel på slottet, er fra 1552-53, da en Laurids Hansen blev kaldet til slotspræst på Nyborg Slot.⁶

Præsten Christiern Bruun, som var sognepræst ved Vor Frue Kirke fra 1572, omtalte endvidere i sine optegnelser, at lensmand Axel Viffert nægtede kapellanen kost på slottet, som han ellers tidligere havde haft.⁷

Biskop Jacob Madsen, der var biskop i Odense 1588-1604, har efterladt sig en visitatsbog fra sine visitatser i stiftet. Bogen er bevaret på Rigsarkivet i Odense og er senere udgivet. Den giver mange oplysninger såvel om kirkebygningerne som om andre forhold vedrørende kirkerne og skolerne. Af hans optegnelser 1588 i Nyborg fremgår, at en præst varetog gudstjeneste på slottet, idet han nævner, at kapellanen Hr. Mads Jensen »haffuer paa de 3 høytidelige Dage Offer paa Slottet ...«.⁸



Fig. 1. Danehofsalen. Detalje set mod sydøst.
Foto: Roberto Fortuna 2003.

20. oktober 1600 udstedte kongen et missive til lensmanden på Nyborg Slot, Laurids Brockenhuus. I det meddelte kongen, at sognepræsten i Nyborg, Christen Christensen, havde berettet, at hans kapellan om søndagen og på andre højtidssdage gjorde tjeneste på slottet og derved blev forhindret i at gøre tjeneste for ham, selvom præsten selv både lønnede og underholdt kapellanen. Præsten bad derfor om, at kapellanen måtte blive fri for denne tjeneste. Endvidere havde præsten klaget over, at han ingen kvægtiende kunne få af slottet, således som hans forgængere havde haft ret til efter kongens farfaders brev. Kongen befalede med missivet Laurids Brockenhuus, at hvis han ville bruge kapellanen til slotspræst, skulle han betale ham ordentligt, ellers skulle han fritage ham for denne tjeneste, så kongen blev fri for flere klager herom.⁹ Vi kender altså adskillige omtaler af et kapel på slottet i anden halvdel af 1500-tallet.

Kapellets placering

En nøjere redegørelse for Nyborg Slots bygningshistorie falder uden for rammerne af denne artikel.

Senest med ansættelsen af en præst på slottet i 1552-53 (jf. ovf.) må der have været indrettet et kapel på Nyborg Slot. Christian III's bygningsarbejder på slottet blev formentlig indledt med en istandsættelse i 1549 af det store tårn mod øst

og fandt tilsyneladende deres afslutning ved opførelsen af bygningerne omkring slottets nordvestre hjørne i midten af 1550'erne; her er bl.a. den store sal placeret nordligst i vestfløjens hovedstokværk.¹⁰

Kapellet kan lokaliseres til det rum i den bevarede vestfløj, der i dag betegnes »Danehofsalen«, dvs. det midterste af tre rum i hovedstokværket og dermed stødende op til den store sals søndre ende (fig. 2). Dette fremgår bl.a. af en omtale i lensregnskaberne 1610-11,¹¹ der placerede kapellet ved kongens store sal, og 1658, hvor kapellet omtales som placeret under dronningens gemak.¹²

Kapellet var indrettet i den del af vestfløjen, der oprindeligt udgjor-

de borgens vel i anden fjerdedel af 1200-tallet opførte palatium (fig. 7).¹³ Rummet afgrænses mod vest af borgens ringmur, der næppe er opført meget senere end o. 1200, og mod øst af gårdmuren i palatiet (fig. 3, 4 og 5). Skillevæggene mod nord og syd er i deres nuværende skikkelse indføjjet ved Mogens Clemmensens restaurering af slottet o. 1920, men baseret på spor og bevarede rester af skillevægge rejst ved en ombygning af vestfløjen o. 1400.¹⁴

Det angivne rum har fået sin nuværende form og udstrækning ved en ombygning i sidste halvdel af 1520'erne.¹⁵ Hvorvidt et kapel allerede har været indrettet på dette tidspunkt, vides ikke, men det er dog snarest først



Fig. 2. Danehofsalen, det tidligere kapel, set mod nordøst. Foto: Erik Bjerre Fisker 1999.

sket samtidig med den dokumenterede ansættelse af en præst 1552-53.

Kapellets ydre

Kapellets facade mod gården, mod øst, udgør, som ovenfor nævnt, en del af det romanske palatiums facade, der er opført af mørke, røde munkesten i munkeskifte. Muren rejser sig direkte over jordsmon uden sokkel eller synlig syld. Vestfacaden er en del af borgens oprindelige ringmur, der her er opført af røde munkesten i munkeskifte og rejser sig over en indtil tre skifter høj syld af rå kamp.¹⁶ Den sydligste del af det med kapellet sammenhørende vestlige facadeafsnit optages af et rundet, tårnliggende fremspring, der er rekonstrueret af Mogens Clemmensen på grundlag af tydelige rester og spor i murværket.

Der er i dag adgang til rummet fra henholdsvis syd og nord ad to døre,

en i hver af de murede skillevægge. Den søndre sidder i væggens midte i en kort bevaret strækning af skillevæggen. Døren selv er gammel, men det er uvist, om den er samtidig med væggen; døren har smige ind mod kapellet og overdækkes i dag vanderet af planker. Den nordre dør er anbragt i skillevæggenes østre del nær hjørnet og er helt en rekonstruktion fra 1920'erne; den fremtræder som en fladbuet åbning med halvstensfals mod begge sider.¹⁷

En nu fjernet sekundær dør i østfacaden, nær kapellets sydøsthjørne, er tidligst registreret 1754 i S.C. Geddes opmåling af de da bevarede rester af slottet.¹⁸ Døren var dannet ved udvidelse af et ligeledes sekundært vindue (sml. ndf.).¹⁹ Etableringstidspunktet er uvist, men der er en vis sandsynlighed for, at døren kan være tilføjet ved indretningen af kapellet.

Rummet har i dag mod øst to vinduer, der i deres nuværende form

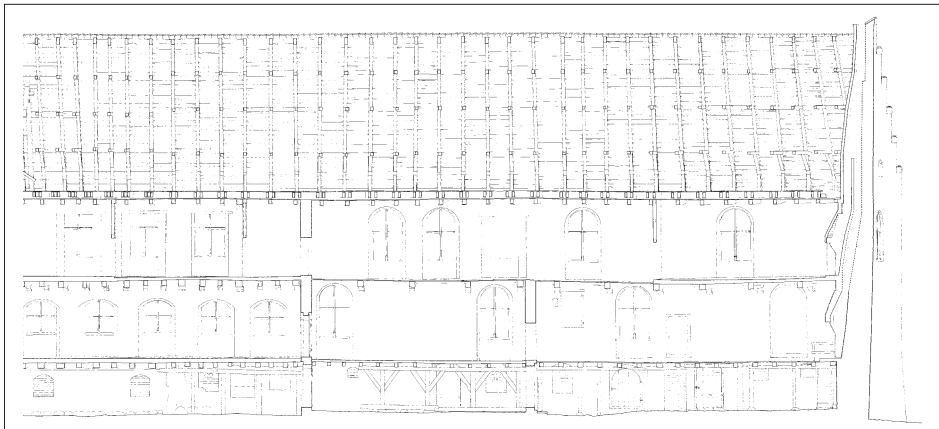


Fig. 3. Længdesnit af vestfløj set mod øst, udsnit. Målt og tegnet af David Boehm-Enemark, Erik Bjerre Fisker og Jan Ellekjær Rønne 1998-2000. I Nationalmuseet.

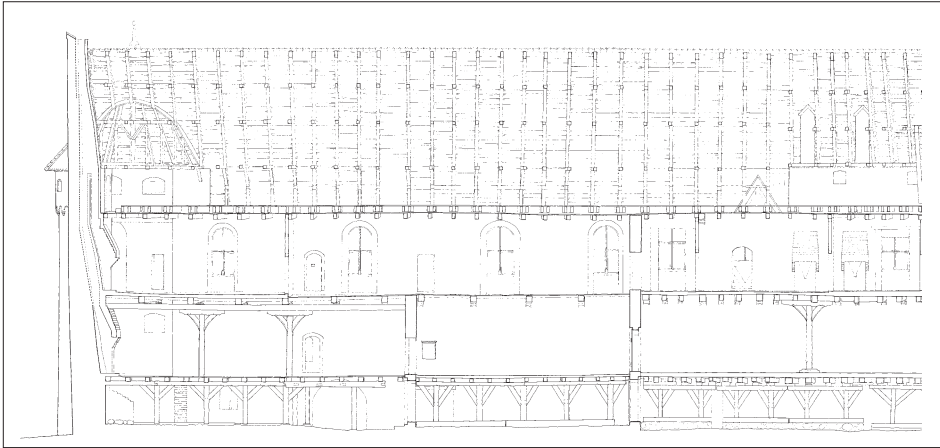


Fig. 4. Længdesnit af vestfløj set mod vest, udsnit. Målt og tegnet af David Boehm-Enemark, Erik Bjerre Fisker og Jan Ellekjær Rønne 1998-2000. I Nationalmuseet.

er en rekonstruktion af vinduer fra ombygningen i 1520'erne. Begge er store rundbuede åbninger med affasede kanter og trækarme, der udfylder hele åbningen. Det nordre vindue kan have fungeret endnu, efter at det bagvedliggende rum indrettedes til kapel i 1550'erne, mens det søndre (jf. ovenfor) formentlig blev omskabt til en dør.

Midt mellem østsidens to nævnte vinduer ses i dag en af palatiets oprindelige, rundbuede og smigede, romanske lysåbninger (jf. fig. 7).²⁰ Dette vindue, af hvilket søndre halvdel er rekonstrueret af Mogens Clemmensen, må være tilmuret senest ved ombygningen i 1520'erne. Frem til slottets restaurering fandtes samme sted et større vindue, der i den overleverede form må have været fra 1800-tallet, og som tilstræbte en lighed med vinduerne fra 1520'erne. Over åbningen registreredes imid-

lertid et vandret halvstensstik fra et ældre, ligeledes sekundært vindue. Ligheden med andre vinduer hidrørende fra Christian III's ombygning antyder, at også denne åbning var indsat ved ombygningen i 1550'erne og dermed kan have fungeret sammen med kapellet.

Vestmuren er uden vinduer. Frem til restaureringen fandtes her to vinduer, der var stærkt regulerede i 1800-tallet, men som kan have været rester af åbninger indsatte på et tidligere tidspunkt – dog næppe i kapellets funktionstid. Vinduerne ses ikke på S.C. Geddes opmåling fra 1754, men var ældre end 1828.²¹ Det kan dog ikke helt udelukkes, at der kan have været to vinduer her i kapellets funktionstid.

I tilknytning til fløjens østfacade har der været et cirkulært trappehus med vindeltrappe umiddelbart syd for kapellet. Placeringen kendes

fra ældre oversigtsplaner af slottet og giver sig endnu til kende ved to sekundære døre i henholdsvis 1. og 2. stokværk. Den førstnævnte, der i dag kun er synlig i fløjens indre, kendetegnes ved at have tærsklen placeret ca. 1,7 m over gulvet i det bagvedliggende rum (sml. nedenfor).²² Trappehuset har uden tvivl skullet tjene som forbindelse mellem kongens og dronningens boliger i fløjens 2. stokværk og slotskapellet. Desuden har trappetårnets øvre stokværk eller dets spir tjent til ophængning af to klokker og til opstilling af et tårnur (jf. nedenfor).

Kapellets indre

Rummets indre overdækkes af et karakteristisk bjælkeloft, der hidrører fra ovennævnte ombygning i 1520'erne og er rekonstrueret ved Mogens Clemmensens restaurering (fig. 1 og 2). Fire kraftige loftsbjælker er indlagt med stor afstand, og loftsbrædderne bæres derfor af et stort antal stikbjælker, som er indlagt mellem hovedbjælkerne.

Det nuværende teglgulv er relativt nyt, men bæres af en ældre gulvkonstruktion af træ. Gulvets niveau er resultat af en sænkning på ca. 60 cm ved ombygningen i 1520'erne.

Der haves kun få efterretninger om kapellets indretning. Kongens stol var placeret på et pulpitur, der sandsynligvis var tilgængeligt fra trappehuset og dermed fra de kongelige boliger. Pulpituret kan derfor næppe tænkes placeret andre steder end op ad den søndre skillevæg. En gang nævnes i tilknytning til kongens stol i 1630-31;²³ det er uden tvivl denne gang, der forbandt pulpituret med den nævnte vindeltrappe. Gangen må derfor have været placeret på skillevæggens sydside og med gulvet i samme højde som tærsklen i den ovennævnte dør til vindeltrappen.

Alteret må med stor sandsynlighed have været placeret i rummets modsatte ende, dvs. midt for den nordre skillevæg. Prædikestolen må have haft plads ved øst- eller vestvæggen, og på gulvet har der været stolestader.

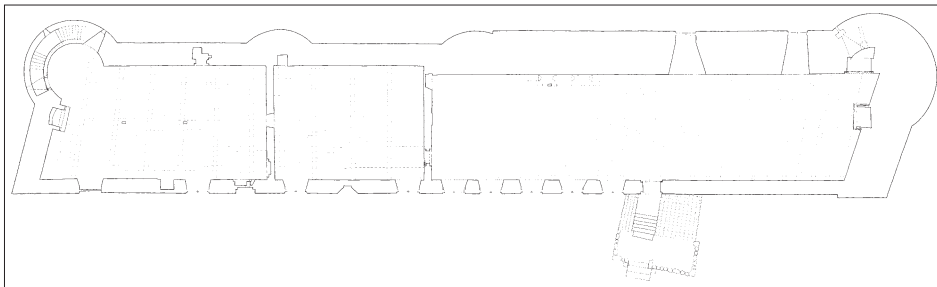


Fig. 5. Grundplan af slottets vestfløj, 1. stokværk. Målt og tegnet af David Boehm-Enemark, Erik Bjerre Fisker og Jan Ellekjær Rønne 1998-2000. I Nationalmuseet.

Et afskildret rum i den stores sals sydøsthjørne, der 1630-31 er omtalt som gang,²⁴ må snarest opfattes som en art vindfang foran den ene af adgangsvejene til kapellet.

I søndre ende af vestvæggen, i den indvendige tilmuring af vestmurens tårnfremspring, ses en rektangulær plankeoverdækket niche, hvis formål er ukendt. En tilsvarende niche med identisk placering ses i kapellet på Koldinghus (jf. nedenfor).²⁵

Rummets vægge dækkes af en kalkmalet dekoration i form et perspektivisk mønster (fig. 1 og 2), som henføres til rummets indretning i 1520'erne, om end hovedparten i dag er en rekonstruktion ved Mogens Clemmensen. Det er uvist, om dekorationen stadig har stået fremme, da rummet indrettedes til kapel.

Senere istandsættelser

I årene frem til den svenske besættelse af slottet 1658-59 udførtes tilsyneladende kun almindelig vedligeholdelse af kapellet. 1578 fornyedes et vindue i trappetårnet, der fik nyt spir i 1598-99.²⁶

En større udskiftning af kapellets vinduer fandt sted 1610, da Mads Snedker i Nyborg fremstillede 13 nye vinduesrammer 'eftersom de gamle var forrådet'; samme år kvitterede glarmesterens enke, Karen, for betaling for bl.a. at montere fire vinduer i nyt bly, og Rasmus Kleinsmed leverede fire vindjern (til støtte for rude-

glassenes blysprosser). Reparationer af paneler og loft fandt også sted samme år, hvor Mads Snedker her til fik udleveret planker og »spær«, mens Casper Maler i Nyborg betales for at »formale og opfly« kapellet.²⁷

Vindeltrappestolpen i kongens trappe ved kapellet blev malet brunrød i 1613-14, og 1629-30 repareredes klokkestolen. Året efter kalkede Christen Nielsen, muremester i Nyborg, væggene i kapellet, pulpituret samt gangen bag ved dette og omlagde kirkegulvet.²⁸ Otte Krag fik 1658 brev om 'af lenets uvisse indkomst dette år med ringest mulige bekostning at måtte lade reparere de brustne bjælker i kirken under dronningens gemak på Nyborg Slot'.²⁹ Dette er næppe udført (jf. nedenfor).

Forfald

Efter at svenskerne atter havde forladt slottet efter Karl Gustav-krigene, var det i en sørgelig forfatning (jf. ndf.). Der blev nedsat en kommission af 30. august 1660, som den 9. og 10. november 1660 besigtigede slottet. Vedrørende kapellet blev manglerne opremset, heriblandt: I Slotskirken under dronningens gemak manglede en egebjælke, og flere af de andre trængte til udskiftning; tømmeret i vindeltrappen til kongens gemak og i klokkestolen skulle udskiftes, seks vinduer med beslag manglede osv.³⁰ Der anbefaledes en

fuldstændig udskiftning af kapelloftets bjælker og brædder; ligeledes skulle seks vinduer fornys med »fornøden Sømb och Stenger«. Desuden anbefalede en række nødvendige reparationer af trappetårnet, herunder vindeltrappen, klokkestolen og tårnloftet.³¹

Efter enevældens indførelse 1660 mistede Nyborg Slot sin store betydning, idet det indtil da havde været sæde for Nyborg Len med skiftende lensmænd siddende på slottet. Det blev herefter overladt til militæret.

Reparationerne, der blev anbefalet 1660, blev næppe udført, da en fornyet synsforretning 1663 gentog manglerne.³² Tyve år senere var tilstanden så ringe, at endnu en kom-

mission 1683 konstaterede: »Det vestre hus: ... Kirken under samme gemacher, er og nedfalden underdelen a i kielderen«. ³³ I Danske Atlas oplystes i 1774, at 'ved slottets nedbrydelse er kirken endnu tilbage, som bruges til ammunition og materialer...'.³⁴ Endnu ved en licitation over en betydelig reparation af slottet 1784 omtaltes et rum som »Kirken«. ³⁵

Kapellets inventar

Slotskapellets inventar kendes først og fremmest fra tre næsten enslydende fortegnelser, såkaldte inventarier, der blev nedskrevet henholdsvis 1579, 1610 og 1631 i forbindelse

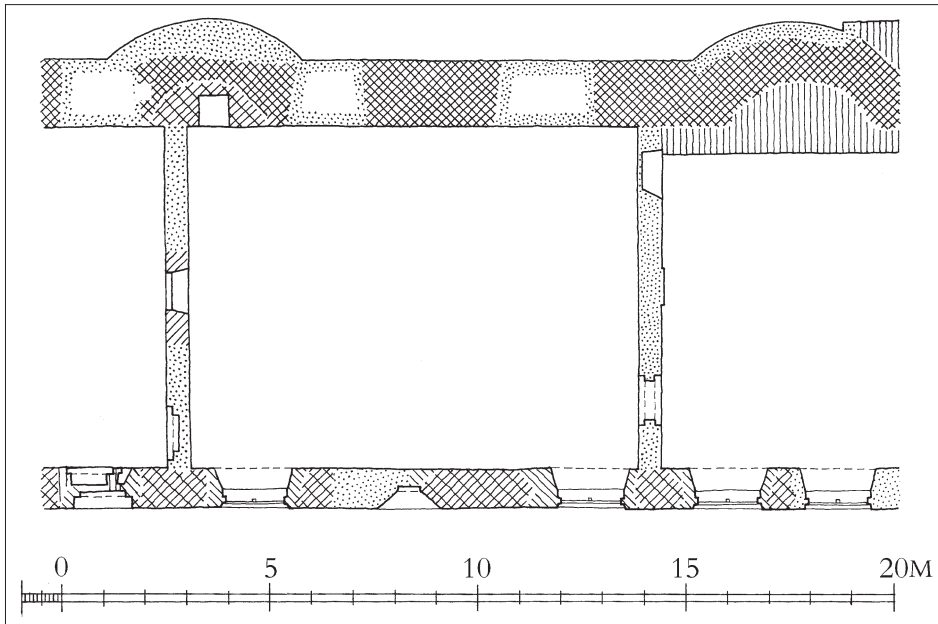


Fig. 6. Grundplan af slotskirken (Danehofsalen). Tegnet af Merete Rude 2015 efter opmåling ved David Boehm-Enemark, Erik Bjerre Fisker og Jan Ellekjær Rønne 1998-2000. Efter Danmarks Kirker, Nationalmuseet.

med overdragelsen af slottet mellem to lensmænd.³⁶ Fortegnelserne indeholder kortfattede beskrivelser af løsoret, dvs. altersølv, tekstiler osv., men har næsten ingen oplysninger om det nagelfaste inventar som prædikestol og stolestader – kun altertavlen nævnes. Inventarierne suppleres af enkelte omtaler af reparationsarbejder fra Jakob Ulfeldts lensmandstid (1610-31)³⁷ og af den synsforretning, der blev foretaget i november 1660, efter at de svenske tropper havde forladt slottet.³⁸ Det vides ikke, hvad der siden er sket med inventaret.

Det faste inventar er antagelig udført og opstillet samtidig med indretningen af kapellet, formentlig i første halvdel af 1550'erne. Løsoret kan være anskaffet på samme tid eller senere. Det kan dog ikke udelukkes, at dele af inventaret har været af ældre dato.

Alterbord og altertavle

Alterbordet omtales en enkelt gang, nemlig i 1631, da muremester Christen Nielsen fik betaling for at forbedre det med nye mursten.³⁹ Bordet var dækket af et alterklæde i kraftige



Fig. 7. Slottets vestfløj. Udsnit af østfacaden omtrent svarende til udstrækningen af det romanske palatium. Foto: Roberto Fortuna 2003.

farver, der jævnligt blev fornyet. I 1579 var klædet syet af glinsende, grønt silketøj, men det blev samtidig beskrevet som gammelt. Oven på det lå en alterdug af hollandsk lærred. I 1610 var det erstattet af et nyt klæde, som var syet af blå og gul silke og forsynet med en kappe af blå fløj med små røde frynser forneden. Og 1631 omtales to alterklæder: et af rød-blomstret fløj og et af rødt, silkebroderet linned. Når alterklæderne ikke var i brug, blev de opbevaret i et skrin af sortmalet fyrretræ.

Altertavlen er i inventarierne beskrevet som 'en tavle af vognskud (dvs. planker af udsøgt, knastfrit egetræ), umalet og udskåret foroven og forneden, og hvori hænger en anden, løs tavle, hvori er malet et krucifiks, den ene Vor Herres billede, den anden to røvere på korset'. Endvidere var der 'en udskåret himmel over alteret af vognskud'. Der var sandsynligvis tale om en altertavle i renæssancestil, udført af egetræ og med postament og topstykke i billedskærerarbejde. Rammeverket var umalet, mens altermaleriet viste Kristus på korset mellem de to røvere. Tavlen var kronet af en baldakin, altså en form for fremspringende overdækning, der ligeledes var udført af godt egetræ.⁴⁰

Alterets udstyr

Altersættet bestod af en kalk og en disk af sølv, der tilsammen vejede

21½ lod og ½ kvintin (325 gram). Sættet blev allerede 1579 betegnet som gammelt, og det var uden forgyldning. Alterstagerne var af messing, og de var blandt de få genstande, der endnu var i behold ved synet i 1660.⁴¹ I 1578/79 blev der indkøbt et latinsk og dansk graduale (samling af gudstjenestens sange) fra Baltser Bogfører i København, som skoledrengene skulle synge efter i kapellet på søn- og helligdage.⁴² Desuden havde man et graduale, som degnen sang efter, og en messebog. 1610 blev bøgerne beskrevet som gamle. Til bøgerne havde man, i hvert fald i 1631, en bogstol af fyrretræ med tilhørende skammel.

Udover de fornemme altertekstiler fandtes også to prægtige messehagler. Den ene, som dog allerede 1579 blev beskrevet som gammel, var af brunt, blomstret fløj og foret med blå lærred. Den var udsmykket med et påsyet kors af kostbart silkestof. Den anden var af grønt blomstret fløj, ligeledes foret med blå lærred og desuden prydet med rigsvåbenet, vel i form af et broderi. Den brune hagel var stadig i kapellet ved synet i 1660.⁴³

Prædikestol og stolestader

Prædikestolen må antages at være samtidig med indretningen af kapellet, men den omtales først i 1610, da Mads Snedker lavede en ny opgang til den.⁴⁴ Der er intet overleveret om

dens udseende. Ved synet i 1660 kunne man konstatere, at der manglede brædder til trappen og 'klædningen', dvs. kurvens paneler, samt en dør.⁴⁵

Det har tidligere været hævdet, omend næppe korrekt, at Karen Skram, der var enke efter lensmand Laurids Brockenhuus (død 1601), i 1620 bekostede en istandsættelse af prædikestolen i Slotskapellet og skænkede en opgang og en dør dertil.⁴⁶ Samtidig er det foreslået, at opgangspanelet og døren siden er overført til Nyborg Vor Frue Kirke, hvor de skulle være identiske med det opgangspanel og den dør, som nu indgår i Vor Frue Kirkes prædikestol. Påstanden har dog ikke kunnet bekræftes og synes at have karakter af rent gætværk.⁴⁷ Vor Frue Kirkes prædikestol med opgang og dør er et samlet værk fra billedskæreren Anders Mortensens værksted, særligt udført til denne kirke.

Kapellet var møbleret med stolestader, der formentlig har stået i to rækker. De omtales først ved synet 1660, hvor det påpeges, at der manglede brædder i ti af stolene.⁴⁸ Nogle af stolene var lukkede stole, dvs. skabslignende indretninger med vinduer og døre, forbeholdt særlige personer. I 1623 omtales kanslerens stol, da der blev sat nye ruder i dens vinduer,⁴⁹ og ved synet i 1660 anføres, at der manglede brædder i fire lukkede stole.⁵⁰ Synsforretningen omtaler også en degnestol, der formentlig

har stået i nordenden af rummet nær alteret.⁵¹

Pulpitur og kongestol

Som nævnt ovenfor var rummet udstyret med et pulpitur, antagelig en tømret, søjlebåret konstruktion, der efter alt at dømme var opsat ved sydvæggen. Adgangen til det var lukket med en dør, og af synet 1660 fremgår, at det var forsynet med tralværk, dvs. gitterværk, formentlig som brystning mod kirkerummet.⁵²

Kongens stol synes at have stået på pulpituret. Den omtales dog kun indirekte 1631, da regnskabsføreren noterede, at der blev kalket i gangen og på pulpituret, hvor 'prinsen og de unger herrer' sad.⁵³ Den omtalte gang forbandt pulpituret med vindeltrappen, der førte til de kongelige boliger. I gangen bag pulpituret, 'hvor de står og hører messe', var der, i hvert fald i 1579, 'et lille krucifiks i en tavle', og gangen var desuden møbleret med to bænke, der var fastgjort til muren, og en gammel foldebænk.

Orgel, tårnur og klokker

I 1504 omtales en orgelmester i Nyborg, der medvirkede ved messer, og i 1553 gav Christian III lensmand Frands Brockenhuus ordre til at sende et positiv (dvs. et lille, flytbart orgel) med skib til Koldinghus.⁵⁴ Det fremgår dog ikke, hvor de omtalte

messer blev afholdt, eller om positivt stammede fra slotskapellet eller en forgænger for dette. Til gengæld nævner inventariet fra 1579 et positiv med tre stemmer samt et skab til at opbevare det i. I 1631 var instrumentet helt ødelagt, og kun to bælg og noget træværk var tilbage.

Et tårnur med tilhørende klokke er omtalt 1523 i forbindelse med, at slottet blev overdraget fra Peder Lykke til Oluf Rosenkrands.⁵⁵ Uret stod 'i spiret' og havde ikke nogen specifik tilknytning til kirken. I 1631/32 blev urskiven malet.⁵⁶

Alle tre inventarier – 1579, 1610 og 1631 – nævner to små klokker, der hang 'i spiret'. Det fremgår også, at den ene klokke var større end den anden. Den ene af dem kan være identisk med den klokke, der i 1523 blev omtalt i forbindelse med tårnuret. Klokkernes skæbne efter 1631 er usikker.

Ifølge en tradition, der kan føres tilbage til Pontoppidans *Danske Atlas* (1774), skal der allerede i 1604 være overført to klokker fra Slotskapellet til Vor Frue Kirke, hvor de er søgt identificeret blandt de der-værende klokker, nærmere bestemt med Tolvklokken, der formentlig stammer fra 1400-tallets første fjerdedel, og Mariaklokken fra 1450.⁵⁷ Oplysningen kan dog ikke bekræftes af andre kilder, og hverken udsmykning eller indskrifter på klokkerne i Vor Frue Kirke vidner om en tilknytning til slottet.⁵⁸

Tilsyneladende ønskede man i begyndelsen af 1630'erne at anskaffe yderligere en klokke til slottet. I hvert fald fik lensmand Mogens Kaas leveret en ny klokke fra klokkestøber Felix Fuchs i København. Lensmanden valgte dog i januar 1635 at returnere klokken til støberen, fordi den havde dårlig resonans og i øvrigt ikke passede på det sted, den var tiltænkt. Klokkestøberens skulle tage klokken tilbage og i stedet skaffe en anden klokke af samme størrelse og vægt til slottet.⁵⁹ Udgangen på sagen kendes ikke.

Situationen 1660

Ved synet i 1660 var inventaret i dårlig stand, og mange genstande synes forsvundet.⁶⁰ Der nævnes, ikke umiddelbart forståeligt, en løs, malet 'låge for alteret', mens selve altertavlens tilstand ikke er berørt. Såvel prædikestolen som stolestaderne og de lukkede stole var medtagede og mangede brædder, ligesom der mangede planker til kirkedørene. Af løsøret var tilsyneladende kun alterstagerne af messing og den brune fløjlsmesse-hagel i behold. Det oplyses desuden, at nogle af genstandene var 'i godt-folks gemme' i byen.

Det nævnes også, at svenskerne havde taget en klokke fra tårnet over kongens gemak og sat den på kornloftet, samt at der fandtes en lille itu-slået klokke, hvoraf malmen vejede 3 lispund 7 skålpund (ca. 27,5 kilo).⁶¹

Disse klokker kunne måske være identiske med de to klokker, der omtales som hængende 'i spiret' i inventarielisterne 1579-1631, uden at det dog kan afgøres med sikkerhed, ligesom det ikke fremgår, hvad der videre skete med dem. Endelig er der bevaret en oplysning om, at kongen i 1673 skænkede 'den klokke, som skal være på slottet' til magistraten i Nyborg.⁶²

Sammenfatning

Det er sandsynligt, at det omtalte rum først er indrettet som slotskapel i forbindelse med Christian III's omfattende ombygningsarbejder på Nyborg Slot. Dette må have fundet sted omtrent samtidig med ansættelsen af den første kendte præst 1552-53 (jf. ovenfor.). Dette understøttes af de dendrokronologiske under-

søgelser, der viser en datering til o. 1552 for Christian III's ombygning af slottets vestfløj.⁶³ Hermed bliver kapellet sandsynligvis det næstældste kendte kirkerum, der blev indrettet med henblik på lutheransk gudstjeneste blot et par år efter Christian III's kapel på Koldinghus.⁶⁴ Der må have hersket et vist slægtskab mellem disse to rum; således er grundarealet omtrent det samme, men i modsætning til i det nyopførte Koldinghus indordnede man sig i Nyborg i en ældre slotsfløj. Dette ses især i den for et kapel begrænsede rumhøjde, blot ca. 3,9 m, i modsætning til de godt 9 m i Kolding. Dermed bliver rummet også anderledes prunkløst end de i de følgende år indrettede kapeller i København, Haderslev og Sønderborg.⁶⁵ Kendskabet til kapellets inventar er begrænset, og intet af det er så vidt vides bevaret til i dag.

Utrykte kilder

Rigsarkivet:

Regnskaber 1559-1660. Lensregnskaber. Nyborg. A. Regnskaber 1578-1662 (RA. *Lensregsk.*). Rentekammeret. Skatkammeret. Kommissionsakter vedr. overtilsyn med kgl. slotte og gårde, lensgodset samt adeligt og gejstligt gods 1660-1679 (RA. *Rtk.* Komm.akter vedr. kgl. slotte). Fyns Stifts renteskriverkontor. Restancekommissionen for Fyn 1684-85 (RA. *Rtk.* Restancekomm. for Fyn).

Danske Kancelli. C12. Fynske og smålandske tegnelser (RA. *DaKanc.*).

Nyborg Lokalhistoriske Arkiv:

F.E. Crone: Samlinger til Nyborg Kjøbstads, Fæstnings, Slots og Lehns Historie, 1887. A. Afdeling 1-11. B. Afdeling 12-30. C. Afdeling 31-50. Register og Aarbog (*Crone, Samlinger*).

Trykte kilder og litteratur

- Acta Pontificum Danica. Pavelige Aktsstykker vedrørende Danmark 1316-1536*, red. L. Moltesen m.fl., 7 bd., København 1904-43 (*ActaPont*).
- Arnvig, Sven, »Billedskæreren Anders Mortensen fra Odense og hans arbejder i fynske kirker samt Nakskov Kirke«, *Fynske Årbøger*, 2 (1942-46), s. 157-213 (*Arnvig*).
- Biskop Jacob Madsens visitatsbog 1588-1604*, red. Jens Rasmussen og Anne Riising, Odense 1995 (*Jacob Madsen*).
- Bonde, Niels, »Dendrokronologisk datering af Nyborg Slot«, i *Bygningsarkæologiske Studier 2006-2008. Tværvideenskabeligt seminar på Nyborg Slot 30. marts 2006*, red. Kirstin Eliassen m.fl., København 2010, s. 121-132 (*Bonde, Bygningsarkæologiske Studier*).
- Danmarks Kirker, København By I, 1945-58 (*DK KbhBy*).
- Danmarks Kirker, Svendborg Amt, 2010 ff. (*DK Svendborg*).
- Danmarks Kirker, Sønderjylland, 1954 ff. (*DK Sjyll*).
- Danmarks Kirker, Vejle Amt, 2004 ff. (*DK Vejle*).
- Fisker, Erik Bjerre, David Boehm-Enemark og Jan Ellekjær Rønne, *Nyborg Slot, Hvis vægge kunne tale ...*, Nyborg 2005 (*Fisker, 2005*).
- Fisker, Erik Bjerre, »Nyborg Slot – bygningsarkæologiske undersøgelser«, i *Bygningsarkæologiske Studier 2006-2008. Tværvideenskabeligt seminar på Nyborg Slot 30. marts 2006*, red. Kirstin Eliassen m.fl., København 2010, s. 9-56 (*Fisker, Bygningsarkæologiske Studier*).
- Kancelliets Brevbøger vedrørende Danmarks indre forhold 1551-1660*, København 1885-2005 (*Kanc-Brevb.*).
- »Nogle Inventarier fra Aarene 1486-1534«, *Danske Magazin*, 4. rk., 2 (1873) (*DaMag*).
- Norn, Otto, *Christian III's Borge*, København 1949 (*Norn*).
- Pontoppidan, Erich og Hans de Hoffmann, *Den danske Atlas*, bd. 6, København 1774 (*DaAtlas*).
- »Præsten Christiern Bruns Optegnelser især fra Aarene 1572 til 1591«, red. Holger F. Rørdam, *Samlinger til Fyens Historie og Topographie*, 7 (1878) (*Christiern Brun*).
- Rørdam, Holger F., »Mester Jørgen Jensen Sadolin, Fyens Stifts Reformator og første evangeliske Biskop«, *Samlinger til Fyens Historie og Topographie*, 4 (Odense 1867) (*Rørdam*).
- Scriptores Rerum Danicarum medii ævi*, red. Jacob Langebæk m.fl., 9 bd., København 1772-1878 (*SRD*).
- Vedsø, Mogens, »Nyborg Slot – en bygningsarkæologisk analyse af det romanske palatiums østfacade«, *Bygningsarkæologiske Studier 2006-2008. Tværvideenskabeligt seminar på Nyborg Slot 30. marts 2006*, red. Kirstin Eliassen m.fl., København 2010, s. 75-86 (*Vedsø, Bygningsarkæologiske Studier*).

- 1 Artiklen bygger i store træk på forfatterens afsnit om det forsvundne kapel på Nyborg Slot i *Danmarks Kirker, Svendborg Amt*, hf. 13: Kirkerne i Nyborg. Nyere kirker, kirkegårde, †kirker, 2015, s. 1306-1316.
- 2 *SRD* 5, s. 585; de latinske tekster er venligst oversat af ph.d. Peter Zeeberg.
- 3 *SRD* 5, s. 592; de latinske tekster er venligst oversat af ph.d. Peter Zeeberg.
- 4 *DK Svendborg*, s. 1303-1305.
- 5 *ActaPont* III, nr. 2134.
- 6 *Rørdam*, s. 158-61.

- ⁷ *Christiern Brun*, s. 247.
- ⁸ *Jacob Madsen*, s. 91.
- ⁹ *KancBrevb* 20. okt. 1600.
- ¹⁰ *Fisker, Bygningsarkæologiske Studier*, s. 42 f. med yderligere henvisninger. Vedr. stokværksinddelingen, jf. *Vedso, Bygningsarkæologiske Studier*, s. 85.
- ¹¹ RA. *Lensrgsk.*
- ¹² *KancBrev* 7. jan. 1658.
- ¹³ *Vedso, Bygningsarkæologiske Studier* s. 82 ff.
- ¹⁴ *Fisker, Bygningsarkæologiske Studier*, s. 23.
- ¹⁵ *Fisker, Bygningsarkæologiske Studier*, s. 27 ff.
- ¹⁶ Facadens nedre del er kraftigt restaureret af Mogens Clemmensen ved nymuring af murens yderste halvstens skal.
- ¹⁷ Mogens Clemmensens bevæggrunde til dørens placering kendes ikke, men kan skyldes hans viden om et lille afskilt rum i den store sals sydøsthjørne (jf. ndf.).
- ¹⁸ *Fisker, Bygningsarkæologiske Studier*, s. 48, fig. 41. Sml. opmålinger 1828 og 1914, samme, s. 30 f., fig. 23, og *Norn*, T. VI.
- ¹⁹ *Vedso, Bygningsarkæologiske Studier*, s. 78, fig. 5a-b.
- ²⁰ *Vedso, Bygningsarkæologiske Studier*, s. 77 og fig. 6a-b.
- ²¹ *Fisker, Bygningsarkæologiske Studier*, s. 48, fig. 41. Sml. opmålinger 1828 og 1914, samme, s. 30 f., fig. 23, og *Norn*, T. VI.
- ²² *Vedso, Bygningsarkæologiske Studier*, s. 76 f. *Fisker, Bygningsarkæologiske Studier*, s. 48, fig. 41. Sml. opmålinger 1828 og 1914, samme, s. 30 f., fig. 23, og *Norn*, T. VI.
- ²³ RA. *Lensrgsk.*
- ²⁴ RA. *Lensrgsk.*
- ²⁵ *DK Vejle*, s. 936.
- ²⁶ RA. *Lensrgsk.*
- ²⁷ RA. *Lensrgsk.*
- ²⁸ RA. *Lensrgsk.*
- ²⁹ *KancBrev* 7. jan. 1658.
- ³⁰ »Anno 1660, den 9 och 10 November ... siunet och besigtiget ... I SlodtsKiercken under Droning May.st Gemach fattes I Eegebielche i Længden 24 Alen. Och wahr gauffnigt at ½ Tylt Bielcker paa samme Lengde, i Steden for de gamble, samme Steds bleff indlagt, Deeller til Lofft och 4 Lizgte Stoelle, 10 andre Stoelle, en Deyen Stoell, Trappen och Klædningen om Predich Stoellen, med en Dór, saa och til Lofft udi Gangen til Konl. Mayest. Popeltur med Thraluerch, och 1 Dór, tilsammen: 28 Tylter 4½ Allen Eegeplancker, til Kierchedórerne, ½ Tylt Vinduer med fornóden Sómb och Stenger, 8 Jern thil 3 Phorstengsler och Stabler ... Windeltrappen til Kongens Gemach ... Deeller til Thaarne Lofftidt 1½ Thylt, Spæruerket som Klochen henge udi ehr affbrudt, dertil behóffuis 16 Allen Thómmer ... Dette epterscheffne huoraff noget vahr i gaat Folches Giemme udi Byen, huilket saaledes befindes till sammen som følger nemblig: – 2 Mæsings Alter Stager udi Kierchen – 1 brun Flóyelf Mæbehagell – 1 Lóß maallede Louffer for Alterede, 1 Kloche som de Suensche tog aff Tharnit, offuer hans Maytt's Gemach och paa Korn Lofftidt indsatte, 1 liden Kloche sónderslagen, och veyer Malmen deraff 3 Lißpd. – 7 scholpd. ...«. RA. *Rtk.* Komm.akter vedr. kgl. slotte.
- ³¹ RA. *Rtk.* Komm.akter vedr. kgl. slotte.

- 32 *Crone, Samlinger C*, s. 359.
- 33 RA. *Rtk.* Restancekomm. for Fyn.
- 34 *DaAtlas VI*, s. 765 f.
- 35 *Crone, Samlinger C*, s. 362 f.
- 36 RA. *Lensrgsk.* De følgende beskrivelser af inventaret hviler, hvor andet ikke er anført, på oplysningerne i de tre inventarier.
- 37 RA. *Lensrgsk.*
- 38 RA. *Rtk.* Komm.akter. Jf. også note 30.
- 39 RA. *Lensrgsk.*
- 40 Se f.eks. den forsvundne baldakinaltertavle i Vor Frue Kirke i København, jf. *DK KbhBy I*, s. 32 med fig. 23.
- 41 RA. *Rtk.* Komm.akter.
- 42 RA. *Lensrgsk.*
- 43 RA. *Rtk.* Komm.akter.
- 44 RA. *Lensrgsk.*
- 45 RA. *Rtk.* Komm.akter.
- 46 *Crone, Samlinger A*, s. 313 ff.
- 47 Jf. også *Arnvig*, s. 200 f.; se også *DK Svendborg*, s. 992 ff.
- 48 RA. *Rtk.* Komm.akter.
- 49 RA. *Lensrgsk.*
- 50 RA. *Rtk.* Komm.akter.
- 51 RA. *Rtk.* Komm.akter.
- 52 RA. *Rtk.* Komm.akter.
- 53 RA. *Lensrgsk.*
- 54 Jf. *DK Svendborg*, s. 1313.
- 55 *DaMag 4*, 2, s. 4.
- 56 RA. *Lensrgsk.*
- 57 *DaAtlas VI*, s. 767.
- 58 Jf. også *DK Svendborg*, s. 1041 ff.
- 59 *KancBrevb 3.* jan. 1635.
- 60 RA. *Rtk.* Komm.akter.
- 61 RA. *Rtk.* Komm.akter.
- 62 RA. *DaKanc.* (14. febr. 1673).
- 63 *Bonde, Bygningsarkæologiske Studier*, s. 124.
- 64 *DK Vejle*, s. 935 ff.
- 65 *DK KbhBy 5*, s. 25 ff.; *DK Sjyll*, s. 237 f. og s. 2129 ff.).